

Odpověď na dotaz dle zákona 106/1999 Sb.

Kaliba Vítězslav <kaliba@obecbast.cz>

Po 29.11.2021 16:48

Komu: >

Kopie: OU <ou@obecbast.cz>

Vážená paní

Na Váš dotaz podaný s odkazem na zákon č. 106/1999 Sb. Vám odpovídám následující:

Obec Bašť nedisponuje Znaleckým posudkem, a proto Vám tento zaslat nemohu. Znalec Ing. Martin Jakoubek zpracoval pouze tzv. vyjádření znalce. Tento dokument je nižší úrovně, než-li znalecký posudek. Vyjádření znalce zpracované k této lokalitě Vám přidávám do kopie.

S pozdravem

Mgr. Vítězslav Kaliba, MPA
Starosta



Obec Bašť
Obecní 126, Bašť
Tel: 283 981 065
e-mail: kaliba@obecbast.cz

ODBORNÉ VYJÁDŘENÍ ZNALCE

k probíhající stavbě technické a dopravní infrastruktury a odvodnění developerského záměru na pozemcích p.č. 363/6, 363/8, 370/5 a 371 v k.ú. Bašť – „Bašť – Vlkánice RD“. Zhotovitelem stavebních prací je společnost BARACOM, a.s.

Odborné vyjádření je vydáno na základě požadavku zadavatele obce Bašť ze dne 26. 3. 2021 a objednávky prací č. 21022.

Znalec provedl dne 31. 3. 2021 v 9.00–10.35 hod. detailní prohlídku rozestavěných komunikací, odvodnění zpevněných ploch a další související infrastruktury, tj. splaškové oddílné kanalizace a nádrží na dešťovou vodu u jednotlivých objektů. Prohlídka byla provedena v bezdeštném stavu s tím, že v místě dle dostupných srážkoměrných údajů spadlo v předchozím období, tj. v sobotu 27. 3. 2021 1,0 mm, v pondělí 22. 3. 2021 3,3 mm a v neděli 21. 3. 2021 0,4 mm.

Místní šetření bylo provedeno za účasti vedení obce: místostarosta p. Žihla a zastupitelé MgA. Přecechtělová a Mgr. Caltová. Za zhotovitele byl u šetření přítomen Ing. Mazanec, který znalci sdělil, že odpovědným stavbyvedoucím je Ing. Hanuš (ČKAIT 0007500), který nebyl přítomen místnímu šetření. Na místě nebyla k dispozici projektová dokumentace, ani stavební deník, Ing. Mazanec sdělil, že tyto podklady nemá k dispozici.

Znalci byly zadavatelem před místním šetřením poskytnuty tyto podklady:

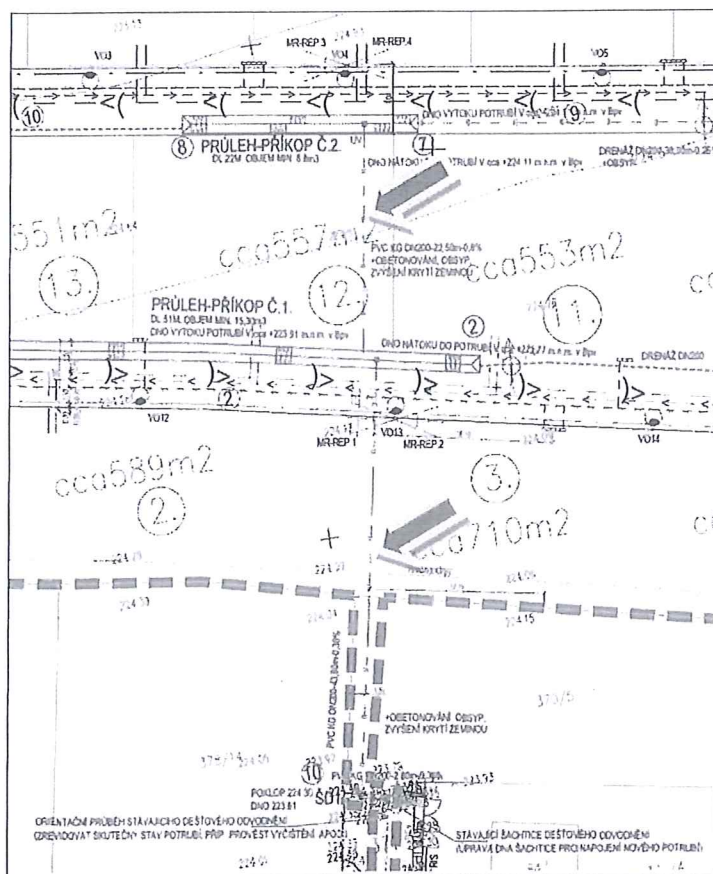
- [1] Projektová dokumentace ve stupni DSP „Bašť – Vlkánice-RD, technická a dopravní infrastruktura pro pozemky s RD“ z 05/2017, odpovědného projektanta Ing. Marie Matějkové ČKAIT 0003955
- [2] Fotodokumentace průběhu stavby duben 2019 a květen 2020
- [3] Rozhodnutí Obecního úřadu Líbeznice o umístění stavby „Bašť – Vlkánice – dopravní a technická infrastruktura, č.j.: 2587/17/SU/DPo ze dne 18. 5. 2017
- [4] Stavební povolení Městského úřadu Brandýs nad Labem-Stará Boleslav na stavbu SO4 - dešťové odvodnění na pozemcích parc. č. 363/6, 363/8, 370/5 a 371 v k.ú. Bašť, č.j.: OD-84313/2017-VEVEM ze dne 15. 11. 2017 (nabytí PM 20. 12. 2017)
- [5] Projekt změny stavby před dokončením – dešťové odvodnění z veřejných ploch (komunikací v rámci lokality RD – Vlkánice v obci Bašť (okr. Praha východ) - ve skutečnosti není PD, ale pouze posudek změn a úprav stavby pro objekty likvidace přívalových srážkových vod z 09/2020, zpracovatel: Ing. Jan Hanuš,
- [6] Plánovací smlouva mezi BARACOM, a.s. a obcí Bašť pro zástavbu v lokalitě Vlkánice ze dne 23. 1. 2017

Při místním šetření byly zjištěny tyto rozpory a vady:

1. Stavba odvodnění komunikací a odvádění dešťových vod do recipientu je prováděná v hrubém rozporu s projektovou dokumentací [1] a v rozporu s povoleními [3] a [4].

Odborné vyjádření znalce k probíhající stavbě technické a dopravní infrastruktury a odvodnění developerského záměru na pozemcích p.č. 363/6, 363/8, 370/5 a 371 v k.ú. Bašť – „Bašť – Vlkánice RD“ zhotovitele stavebních prací BARACOM, a.s.

- Odvodňovací prvky jsou nefunkční, otevřený příkop je zasypán a srovnán s budoucí niveletou terénu, neexistuje retenční prostor dle PD [1] ve formě otevřeného příkopu. Zástupce zhotovitele nebyl schopen znalci srozumitelně vysvětlit, na základě jakého pokynu, zápisu do deníku, popř. projednání s obcí (budoucí provozovatel) provedli takovou zásadní změnu technického řešení. Ing. Mazanec sdělil, že změna provádění prací je provedena na základě ústního jednání s obcí z 04/2020, zápis k uvedenému neexistuje, SD uvedené nejspíš neřeší, stavební vodoprávní úřad nebyl informován a změna nebyla řádně projednána.
2. Změna PD [5] vyhotovená Ing. Hanušem, který je současně, dle sdělení Ing. Mazance, odborným zástupcem a stavbyvedoucím, spočívá ve změně hydrotechnických výpočtů se zavedením nového koeficientu vsaku $1,15 \times 10^{-5}$ m/s, přičemž původní projekt [1] uvažoval s koeficientem filtrace $3,0 \times 10^{-8}$ m/s. Výpočet Ing. Hanuše [5] vykazuje hrubé vady a rozpory. Stěžejní vadou je pak to, že takto idealizované parametry rostlého podkladu vůbec neodpovídají skutečnosti, především pak nebyly ověřeny nálevovou a stoupací zkouškou IN SITU na základové spáře budoucího příkopu. V místě je podklad z jílových zemín. V předchozích dnech se nevyskytly dešťové srážky, přesto na dně všech odkrytých rýh byla znalcem zastižena vzduťatá hladina vody. Úvaha zpracovatele, že chybějící retenční prostor nahradí posunem koeficientu vsaku o více než 3 řády bez ověření skutečných podmínek pro vsakování vody v místě, vyvolá havarijní stavy a jevy při prvním větším dešti po dokončení infrastruktury.
 3. Drenážní potrubí je ukládáno do rýh s obalením vnějšího pláště geotextilií, takto obalené potrubí způsobí najisto zneprůchodnění a zanesení geotextilie jemnozrnnými částicemi z vnější strany odvodňovacího systému. Detail je prováděn v rozporu s PD [1] a nelze převzít. První znalcem náhodně ke kontrole vybraná uliční vpust je neprůchodná a současně odhalená drenáž v cca 1,5 m od této vpusti vůbec nepřevádí vodu a systém je neprůchodný a úplně zanesen smyvy ze stavby.
 4. Drenáže jsou pravděpodobně provedené v nulových spádech bez revizních šachtic a jsou neprůchodné. Technické řešení i detaily jsou provedeny v rozporu s PD [1].
 5. Propojovací potrubí je provedeno s nedostatečným krytím, nejspíš v protispádech, je přesypáno staveništním výkypkem a je provedeno z neadekvátního a neúnosného potrubí s nejasnou kruhovou pevností. S ohledem na minimální krytí a přejezdy stavební mechanizace přes toto potrubí, má znalec pochybnosti o tom, zda potrubí není poškozeno, je vodotěsné a schopné plnit svoji funkci. Nutno také vyjasnit budoucí majetkoprávní uspořádání, přičemž toto potrubí by mělo mít ochranné pásmo 1,5 m od vnějšího líce na obě strany. Nutno řešit břemenem služebností pro přístup provozovatele k tomuto potrubí. Pod samotnou komunikací je potrubí provedeno s nedostatečným krytím – v rozporu s PD [1], potrubí není zabezpečeno proti poškození.



Obrázek č. 1 – Výřez ze situace D.2.1b)7 (šipkami jsou vyznačeny propojovací potrubí, které vedou po budoucích soukromých pozemcích příslušejících jednotlivým objektům).

6. Napojení do recipientu. Dle podmínek vodoprávního povolení mělo být ověřeno propojovací potrubí ve stávající komunikaci kamerovou, tlakovou zkouškou, ověřením profilu, apod. Nic z uvedeného nebylo provedeno. Zástupci vedení obce znalci sdělili, že v místě není evidována žádná dešťová kanalizace a znalec na místě zkonstatoval, že není vyjasněn recipient pro napojení potrubí ze záměru. Pokud je ve stávající komunikaci pouze drenáž, pak po napojení záměru bude docházet k extrémním havarijním stavům a vzdutí vody.
7. Další zjištění mimo stavbu komunikace a odvádění vod ze záměru. Domovní čerpací šachty oddílné splaškové kanalizace umístěné na podzemích příslušejících jednotlivým obytným objektům, jsou provedeny jako plastové a znalec upozorňuje, že je nezbytné tyto posoudit proti vztlaku a s ohledem na nepropustné jílovité podloží a nevyřešení odvádění dešťových vod při stavbě komunikace, kdy může najisto dojít k úplné elevaci hladiny podzemní vody po dlouhodobých srážkách až k úrovni terénu, konstrukční provedení jímek nutno prověřit.
8. Znalec doporučuje vyjasnit, jakým způsobem jsou navrženy retenční nádrže pro zachycení dešťových vod ze střech a zpevněných ploch jednotlivých objektů, a kam jsou zaústěny přepady z těchto jímek. Výpočty Ing. Hanuše [5] a hydrotechnická situace vůbec neuvažuje se zaústěním zpevněných ploch u objektů, případně přepadů z retenčních nádrží. Zpevněné plochy u objektů jsou ve většině případů vyspádovány na budoucí komunikaci a skutečná hydrotechnická situace neodpovídá výpočtům [5].

ZÁVĚR

Znalec konstatuje, že stavba je rozestavěná či provedená s výše popsanými vadami a je v hrubém rozporu s ověřenou PD a stavebním povolením. Najisto bude způsobovat havarijní stavy při výskytu srážek. Nefunkčním odvodněním záměru bude docházet k podmáčení a poškozování ostatních sítí TI a poškozování konstrukčních vrstev komunikace. Stavba je provedena s hrubými vadami a byla zjištěna její nefunkčnost, aniž by odvodňovala budoucí kryt komunikací (neprůchodnost, vzdouvání vody na dně v bezdeštném období, atd.). Stavba je provedena v hrubém rozporu s konstrukčními požadavky, potrubí je ukládáno v nedostatečném krytí a není zabezpečeno vůči zatížení od dopravy. Znalec doporučuje provést majetkoprávní vypořádání uložení potrubí dešťové kanalizace na budoucích zahradách, aby na tomto potrubí šly provádět opravy a revize se stanovením ochranného pásma 1,5 m od vnějšího líce na obě strany. Znalec dále doporučuje provést inspekci stávající „drenáže“ pod původní komunikací za účasti budoucího provozovatele, kam je celý záměr zaústěn – formou kamerové, nebo tlakové zkoušky tohoto úseku. Znalec nedoporučuje zadavateli převzít stavbu dešťové kanalizace a komunikací do provozu.

V případě nejasností, nebo odlišných zjištění je nutno kontaktovat znalce.

Tento materiál musí být reprodukován jako celek a nelze z něj vyjmát dílčí části.

V Kralupech nad Vltavou dne 7. 4. 2021

VHS
PROJEKT

IC: 03509684
DIČ: CZ03508084
www.vhsprojekt.cz
VHS PROJEKT, s.r.o.

Zlínčice 144, 278 01 Kralupy nad Vltavou

.....
Ing. Martin Jakoubek

soudní znalec v oborech:

- projektování, spec.: vodohospodářské stavby
- stavebnictví, spec.: vodohospodářské stavby

Příloha: fotodokumentace

Odborné vyjádření znalce k probíhající stavbě technické a dopravní infrastruktury a odvodnění developerského záměru na pozemcích p.č. 363/6, 363/8, 370/5 a 371 v k.ú. Bašť – „Bašť – Vlčánek RD“ zhotovitele stavebních prací BARACOM, a.s.



Foto č. 1 - Odvodňovací prvky a projektované příkopy jsou zasypány.

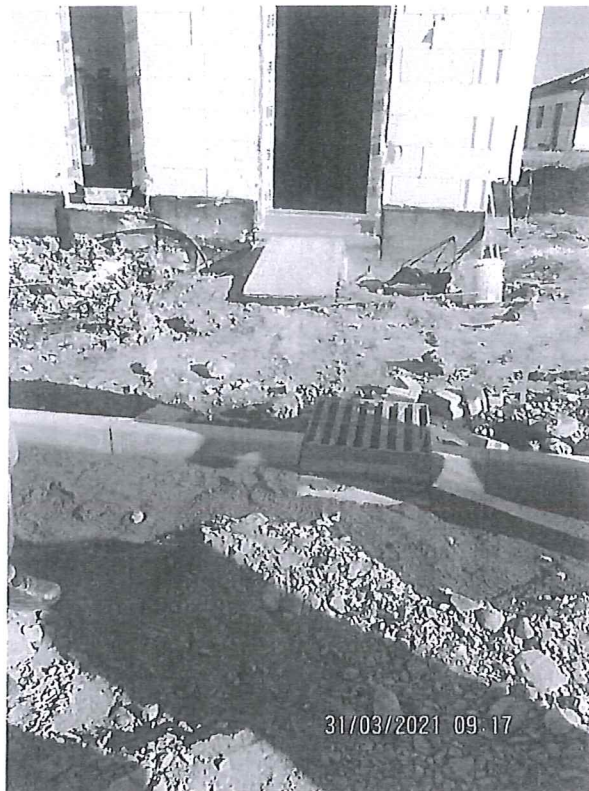


Foto č. 2 - Uliční vpust je v havarijním stavu, vzdouvá vodu, není propojená s drenáží, podklad není schopen vsakovat vodu. Foceno v bezdeštném stavu.

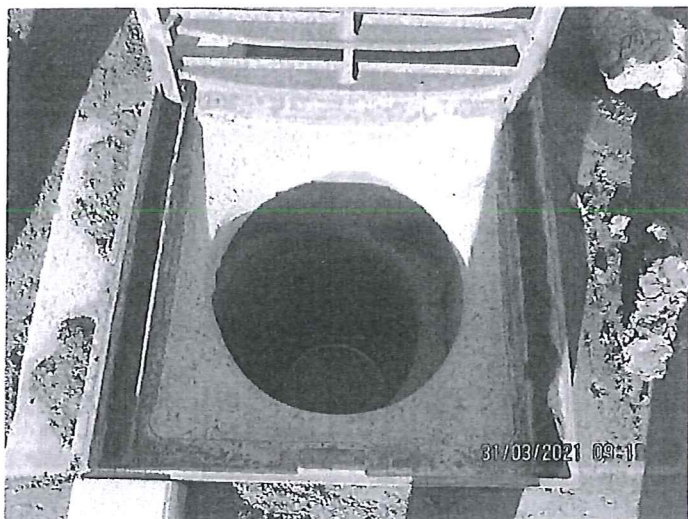


Foto č. 3 – DTTO Foto č. 2



Foto č. 4 - DTTO Foto č. 2

Odborné vyjádření znalce k probíhající stavbě technické a dopravní infrastruktury a 5 odvodnění developerského záměru na pozemcích p.č. 363/6, 363/8, 370/5 a 371 v k.ú. Bašť – „Bašť – Vlkánice RD“ zhotovitele stavebních prací BARACOM, a.s.

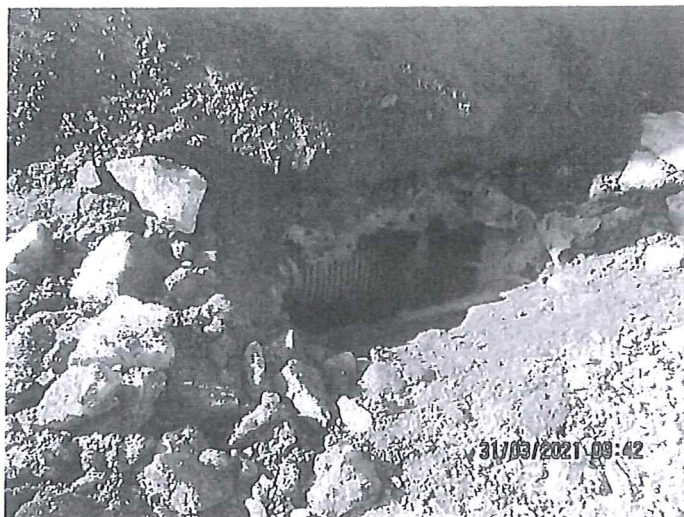


Foto č. 5 a 6 - Drenáž je vadně obalena do geotextilie, zanesení geotextilie není schopno zabezpečit transport vody do drenáže a její další odvádění do recipientu.



Foto č. 7 - jednotlivé prvky odvodňovacího systému (koš v uliční vpusti) jsou zhavarované, zanesené jílovitými splachy a nefunkční.



Foto č. 8 - propojovací plastové potrubí je provedeno v nedostatečném krytí, z nevhodných materiálů a revizní šachtice s nesystematických částí. Vše v rozporu s PD.

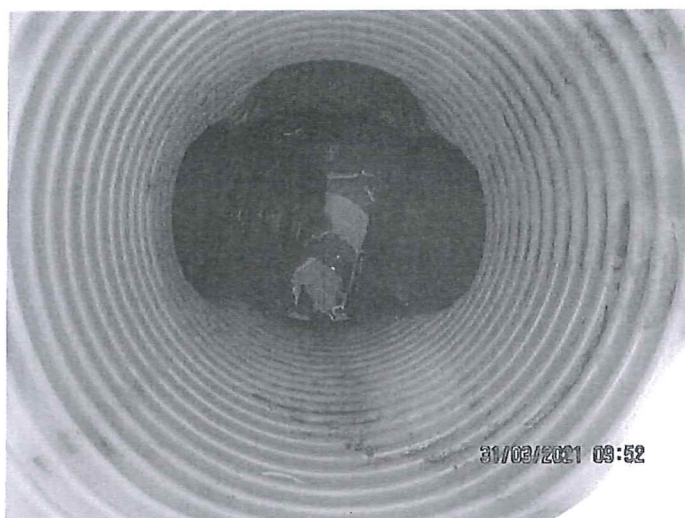


Foto č. 9 - Dna revizních šachet jsou zanesena bahem a zdouvají vodu i v bezdeštném období. Nesystémové řešení neodpovídá PD.



Foto č. 10 - Na propojovacím potrubí uloženém s minimálním krytím, pojezdí těžká stavební mechanizace a jsou zde uloženy násypy výkopků. Potrubí může být tímto způsobem poškozeno.

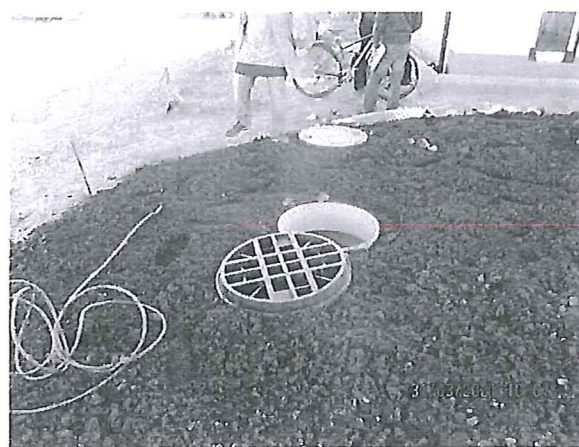
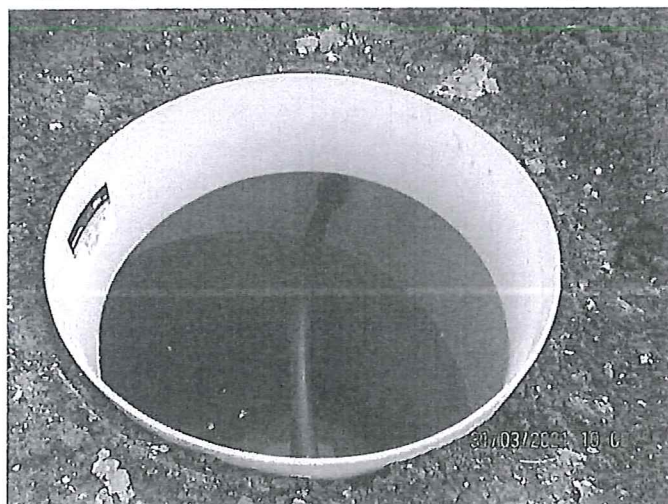


Foto č. 11, 12, 13 - Konstrukční provedení retenčních šachet na zachytávání dešťové vody, příp. domovních čerpacích jímek není způsobitelné a není provedeno s odolností vůči vysoké expozici hladiny podzemní vody a může dojít k jejich poškození vztlakem. V případě retenční dešťové nádrže je nutno vyjasnit, kam bude zaústěn přepad.



Odborné vyjádření znalce k probíhající stavbě technické a dopravní infrastruktury a 7
odvodnění developerského záměru na pozemcích p.č. 363/6, 363/8, 370/5 a 371 v k.ú.
Bašť – „Bašť – Vlčánice RD“ zhotovitele stavebních prací BARACOM, a.s.



Foto č. 14 a 15 - Šachta propojovacího potrubí po soukromém pozemku – šachta je provedena nesystémově a k tomu nevhodně z odpadních zbytků, není jasné, kam je odvádění dešťové vody ze záměru napojeno a zda je navazující stávající potrubí kapacitní pro napojení záměru. Pokud je záměr napojen pouze do drenážního pera, nebo podkladních vrstev komunikace, pak takové řešení bude najisto vykazovat havarijní stavy při výskytu srážek.